



Янош Саллаи

Проблемы безопасности границ Венгерской Республики в преддверии вступления в Европейский Союз

С 1989 г. в европейской геополитической ситуации произошли такие изменения, которые не имеют аналогов не только в прошедшем веке, но и истории крупнейших геополитических метаморфоз в Европе за последние триста лет. Биполярный мировой порядок, плацдармом которого являлась именно Европа, распался, и тем самым сложилось такое положение, которое выдвигает требование о пересмотре нами принципов, концепций и подходов к проблемам политики безопасности. На сегодняшний день основополагающим является вопрос о том, каковы главные источники опасности и рисков в наступающем будущем.

Западноевропейские страны были изумлены тем скоротечным изменением, которое произошло в бывших социалистических странах. С открытием восточных границ Союза появились новые, неожиданные факторы риска и в западной части континента. Конкретно речь идет о новых формах международной преступности, терроризма и торговли наркотическими средствами. Параллельно с этим усилилась и нелегальная миграция. К ней примыкает проникающая через границы торговля наркотиками, оружием, расщепляющимися радиоактивными материалами, произведениями искусства и т. д.

Под влиянием этих общественных процессов вероятность односторонней военной опасности в биполярном мире сменилась вероятностью (и реальностью) возникновения разнообразных, многомерных конфликтов. К такого рода кризисам, к возрастанию масштабов их проявления страны буржуазной

демократии не были подготовлены, и реакция на эти кризисы потребовала значительного напряжения материальных сил.

В результате интеграционных процессов, начавшихся в 90-е годы, Венгерская Республика фактически сегодня стоит на пороге вступления в члены НАТО и ЕС. Это создало совершенно новую ситуацию в данном регионе и привело к переформированию международных связей.

Венгерская Республика полностью расположена в Центральной Европе, западной границей которой является река Рейн, северной – Балтийское море, а южные границы находятся у южных подножий Альп и затем пролегают вдоль рек Муреш, Драва и Дунай. Восточную границу географы определяют вдоль воображаемой прямой, протянувшейся между Рижским заливом и Восточными Карпатами. Географическую картину Центральной Европы определяют две крупные низменные территории – Среднеевропейская равнина и Венгерский Альфельд, а также горные цепи Альп и Карпат и простирающиеся к северу от них равнинные и холмистые земли Центральной Европы.

С точки зрения нашей страны, определяющим географическим фактором является кольцо Карпат, которое в качестве продолжения Альп, простираясь от Дуная (от ворот Девени), окружает по почти 1500-километровой дуге внутренние, низменного характера, области.

Венгрия с географической точки зрения занимает ключевое положение в Карпатском бассейне и в Центрально-Восточной Европе. Она относится к числу стран Европы, имеющих небольшую территорию, охватывающую площадь в 93 033 км². Наша страна лежит в чаше бассейна, образованного Карпатами, Динарским горным массивом и Альпами. Через территорию страны на рубеже тысячелетий проходили крестовые походы, пролегали важные торговые пути (соляной путь, янтарный путь, пути поставки вин и скота); она явилась также местом военных сражений древнего и недавнего времени (татарское и турецкое нашествия, переброска войск и военных материалов в годы первой мировой войны, через нее пролегла линия фронта в годы второй мировой).

Военно-географическая характеристика государственной границы Венгерской Республики

Пограничная территория с Украиной¹

Протяженность государственной границы – 136,7 км.

Венгеро-украинскую границу образуют равнинная территория и река Тиса (на протяжении приблизительно 44 км). В протянувшейся до Мукачево и Ужгорода низменности (Альфельд, Среднедунайская низменность) вдоль рек Латорица и Сернье находятся по большей части осушенные территории, на которых осуществляется сельскохозяйственное производство. Эта территория обладает сравнительно редкой сетью дорог, относительно мало населена, в дождливую погоду труднопроходима. Береговское подолье представляет собой болотистую местность, расположенную на высоте 100-110 метров над уровнем моря; условия проходимости плохие. На этой равнине выделяются вулканического происхождения мезекасоньское (210 м) и береговское (360-370 м) взгорье, с высоты которых хорошо обозреваются окрестности. К северу от Тисы врезается восточное продолжение венгерского Альфельда – Марамарошский бассейн. Это хорошо проходимая территория, с большим количеством дорог, сравнительно плотно заселенная и освоенная. Протянувшиеся в глубине бассейна Северо-Восточные Карпаты и Маромарошское высокогорье вследствие значительной их ширины, труднопроходимости, отсутствия дорог, а также суровости климата играют значительную отграничительную роль.

Река Тиса в качестве пограничной реки представляет собой незначительное естественное препятствие. Ее ширина 300-90 м, глубина – 1-2 м, скорость течения 2-3 м/сек. Относительно мелкая глубина и медленное течение пограничной реки и незначительная ширина делают ее легко преодолимым препятствием. Русло в верхнем участке скалистое, подходы болотистые, приближение затрудняется наличием стариц, плотной растительности (лозняк) и мелких водных потоков, ручьев.

На венгеро-украинском пограничном участке имеется девять пересекающих ее и выводящих к границе дорог. Имеется также значительное число продольно расположенных по

¹ *A külső határok hatékony őrzésének stratégiája* (háttér anyag) HÖR OPK (служебный материал).

отношению к границе дорог. Через границу проходит одна железнодорожная линия; вследствие различия ширины железнодорожной колеи в двух странах на границе наблюдаются значительные задержки поездов.

Пограничная территория с Румынией²

Протяженность государственной границы – 447,8 км.

Общий участок границы между Венгрией и Румынией – это по большей части открытая, равнинная территория, на незначительной ее части она характеризуется наличием текущих перпендикулярно к границе рек. Существенным элементом характеристики границы является наличие ряда близко расположенных к ней, играющих ключевую роль, городов (Сатмарнемети, Надькарой, Надьварад, Арад, Темешвар (названия венгерские. – *Прим. пер.*)).

Пограничная территория может быть поделена на три участка:

Равнина вдоль течения реки Самош;

Зона рек Кёреш (румынск.: Кришу-негру, Кришу-Алб. –

Прим. пер.);

Румынский Банат.

В части со стороны Карпат, на характерной для края равнине, местами неожиданно возвышаются холмы, которые обеспечивают хороший визуальный обзор местности. Ровная долина реки Самош от Надьварада расширяется к северу, почва здесь характеризуется разнообразием. Также к северу располагаются отроги Резхедьшег (Медных гор). В районе между нижним течением реки Самош и границей местность характеризуется наличием слабоволнистых почв с зыбучим (сыпучим) песком. К нему примыкают широкие болотистые бассейны. В районе Надькароя расположено низовье Эр, к северу от него – болотистая топь Эчеди. В районе междуречья рек Самош и Красна плоская гравийная почва хорошо пропитана водами мелких, извилистых водных протоков. Район рек Кореш представляет собой плоскую и холмистую территорию, протянувшуюся к западу от горной цепи Бихари на 30-40 км. К югу расположены более влажные, в сравнении с преимущественно сухими северными, и более богатые лесной растительностью территории, которые разрезаются долинами рек Шебеш, Фекете и Фехер Кёреш (Черный и Белый Кёреш).

² Там же.

Румынский Банат простирается к югу от реки Марош. Его поверхность слабо понижается в направлении с востока на запад. Над равнинной поверхностью тут и там возвышаются волнистые высоты и холмы высотой в 5-10 метров. Высота равнины над уровнем моря на севере 100-150 м, тогда как на юге – приблизительно 80 метров. Район северной и средней Бега, а также Темеша характеризуется наличием большого числа стариц и водных протоков, вследствие чего он влажен и болотист. Почва характеризуется отложениями в низинах и на равнине, в сочетании с черной плодородной землей. Летом визуальный обзор окрестностей затруднен наличием сельскохозяйственной растительности.

На пограничном участке имеется 13 пересекающих границу дорог. Железнодорожная сеть, вследствие наличия ближайших гор, а также большого числа рек, редкая и малопродуктивная. Через границу проходит шесть железнодорожных путей, число продольно направленных по отношению к границе линий незначительно.

Пограничная территория с Сербией и Черногорией³

Протяженность государственной границы – 174,3 км.

Она проходит по равнинной территории. Здесь расположен Большой Альфельд, который с другой стороны примыкает к Воеводине. Соседствующие географические единицы – Бачкская низменность, Телечская возвышенность (холмы) и Западно-Воеводинская низменность. Бачкская низменность расположена между Дунаем и Тисой и представляет собой почти полностью безлесную территорию, в целом бедную водными источниками. Долина Дуная, подобно долине Тисы, являет собой многокилометровый бассейн, который местами пересекается полосами растительности и разрезан многочисленными старицами. Наводнения начала лета преобразуют край в водную поверхность, простирающуюся в направлении южных участков. Центром Бачки является расположенный в середине возделываемой низменности город Сабадка (Суботица. – *Прим. пер.*). Для этой территории характерно наличие большого количества крупных сел и расположенных между ними хуторов.

Телечская возвышенность (холмогорье) расположена в средней части междуречья Дуная и Тисы вдоль канала Ференца

³ Там же.

(Велики-канал. — *Прим. пер.*). Она представляет собой нагорье высотой в 20-30 м, сильно изрезанное водными размывами. Почва долин влажная, протекающие воды очень медлительны, почти не имеют берегов. К Тисе примыкают 10-15-метровые ступенчатые террасы. Западно-Банатская низменность является частью простирающейся до границы с Румынией Воеводины, которая продолжается и после границы. Климат здесь характеризуется сухостью, высота над уровнем моря в среднем составляет 90-100 метров. Ее продолжения соприкасаются у Зенты и Тёрёокбеча с Тисой, тогда как по левому берегу простирается широкая долинная полоса. У Бачки наблюдается аналогичная картина, но низменность пересекается на части притоками Тисы (Марош, Темеш, Бега). Дорожная сеть достаточно плотная, но грунтовые дороги в дождливые периоды ненадежны. Территория характеризуется закрытостью постоянной растительностью ввиду наличия дубовых рощ в западной части и островов растительности в долинах.

Сеть автодорог достаточно плотная, но качество дорог большей частью оставляет желать лучшего. Границу пересекают пять дорог, из которых четыре хорошего качества. Имеется значительное число продольно расположенных по отношению к границе дорог. Через границу проходят две железных дороги, посредством которых осуществляется большой объем местных и транзитных грузовых и пассажирских перевозок.

Пограничная территория с Хорватией⁴

Протяженность государственной границы – 344,6 км.

Значительная часть пограничных территорий связана с реками Мура и Драва. Здесь расположены долина/междуречье Муры, Славонская низменность, долина/междуречье Дравы, (треугольник Баранья), а также реки Драва и Мура. Большая часть территории представляет собой равнинный и холмистый край. Вдоль рек простираются широкие, глуболежащие речные равнины. Равнина, идущая вдоль Дравы, представляет собой покрытую лесами территорию, перемежающуюся площадями хорошо обрабатываемой земли. Драва на пограничном участке представляет собой среднего значения водную преграду. Здесь река характеризуется низменным залеганием, сильно петляет, разветвляется на многочисленные водные потоки. Она часто меняет свое русло. Долина Дравы

⁴ Там же.

обрамляется отрогами горных цепей, с севера гор Орманшаг и Виллани, в юго-западном направлении – Било-Гора и Папук. Река многоводна, русло нестабильно. Материал, образующий русло – ил, песок и гравий/галька. Ширина основной ветви реки – в среднем 300 метров, глубина – 4-10 метров, берега в значительной мере подвержены обвалам, размытые. Часто наблюдается образование островов, которые возвышаются над поверхностью воды на 1-2 метра и часто покрыты вербняком. На этом участке реки не образуются броды. Обрывистый берег, при среднем уровне воды, на длительном участке возвышается над поверхностью воды на высоту 2-5 метров. Пойменные площади защищаются дамбами, плотинами в 1-3 метра высотой и валами, которые используются и в качестве средства сообщения. Зимой образование льда наблюдается редко. Движение судов по реке редкое и носит скорее случайный, вынужденный характер, осуществляется только днем. Река Мура протекает через возвышенность Венд; ее долина на всем протяжении носит террасный характер.

На участке границы с Венгрией местность по большей части равнинная, во многих местах, вследствие наличия береговой растительности, ее визуальный обзор затруднен. Берега этой реки, в отличие от берегов Дравы, плоские, песчаные и размытые. Ширина в среднем 100-200 метров, глубина – 1,5-3,5 метров, скорость течения – 1,1 м/сек. На реке мало островов, они при половодье уходят под воду. Половодья значительны вследствие таяния снегов в Альпах и частых сезонов дождей.

Граница на участке, простирающемся от течения Дравы до Дуная, носит сухой характер, в районе протекания Дуная местность пересекается старицами, река закрыта прибрежными лесами и островами.

Сеть автомобильных дорог выстроена плотно, дороги хорошего качества; для приграничной железнодорожной сети показательно, что важнейшие главные линии международного и внутреннего сообщения не расположены на приграничной территории.

Пограничная территория со Словакией⁵

Протяженность государственной границы – 680,9 км.

Словацкий участок венгерской границы в значительной части носит естественный характер. Определяющими являют-

⁵ Там же.

ся реки Дунай и Ипой (Ипель), а также Словацкая низменность, Словацкие рудные горы, Восточно-Словацкая низменность, Северное среднегорье и Земплиенская горная гряда. С востока граница отделена рекой Тиса. Дунай на протяжении 142 километров является пограничной рекой. Ширина его 300-650 метров, глубина, при среднем уровне стояния воды, — 5-8 метров, скорость течения воды — 0,9 м/сек. Защитные насыпи высотой в среднем в 2-5 метра расположены преимущественно на расстоянии 2 километров в отдалении от реки. Прилегающие к реке местности, за исключением случаев прорыва воды и болотистых участков, по большей части сухие и равнинные. Приближение к реке, как правило, затруднено островками леса, которые, вместе с тем, служат и хорошим местом для укрытия. Словацкий Альфельд на юго-востоке отграничивает проходящая по границе река Ипой. Пограничная река из-за могущего рассматриваться в качестве естественного препятствия Ипойшага (Шахи), но, скорее, пожалуй, и вследствие начинающегося уже от Тарноца илистого русла, значительно затрудняет движение на этом участке. Ширина ее — 20-60 метров, глубина — 1-2 метра, скорость течения воды — 0,2-1 м/сек. Широкая ровная долина лишь временами суживается и только в горловинной части скалиста.

Протяженность Словацкого Альфельда с востока на запад составляет почти 60-70 километров. Местность, сильно расчлененная водными потоками, текущими в северном и южном направлениях, тем не менее, легко проходима. Массив Словацких рудных гор представляет собой среднюю по размерам горную гряду шириной в 50-60 километров, протянувшуюся далеко на восток на расстояние 150-180 километров, высотой 800-1300 метров, которая раскинулась между Гарамом, Хернадом, реками Ипой и Шайо.

Напротив него, на территории Венгрии, расположено Северное среднегорье, высота которого 600-1000 метров; это среднегорье, покрытое лесами, не представляет собой серьезного естественного препятствия. Для этого края характерны долины, протянувшиеся в северном и южном направлениях. В восточной части этого участка границы расположены Восточно-Словацкий Альфельд (низменность), долина Ондава и горная местность Вихорлат. Высота низменности над уровнем моря 200-300 метров, проход между близлежащими горами образуют широкие холмы. Средняя высота горной цепи

Вихорлат — 800 метров, почва малоплодородна; в целом она не составляет существенного препятствия при передвижении.

На Дунайском отрезке границы имеется три ведущие к границе значительные дороги. В остальных частях этого участка находится двенадцать дорог, из которых три являются хорошими по качеству, четыре — средними и пять невысокого качества. Участок границы примерно в 677 километров пересекает семь железнодорожных линий. Дорогами, параллельно расположенными по отношению к границе, словацкая пограничная территория бедна.

Пограничная территория с Австрией⁶

Протяженность государственной границы — 447,8 километров.

На всем протяжении этого участка границы местность решительным образом различается. На участке, расположенном между Дунаем и озером Ферте, почти 50 километров в длину, местность открытая, равнинная, расчлененность незначительна. Затем, при повороте к западу, на протяжении приблизительно 33-35 километров, следуя по главному каналу Ханшаги, он достигает восточного уступа озера Ферте. Часть границы между Дунаем и северной частью озера Ферте на протяжении приблизительно 20 километров — равнинная территория, сравнительно хорошо проходимая даже в дождливую погоду. В отличие от этого, на юге почва существенно более рыхлая, покрытая на поверхности большими или меньшими по размеру озерцами и болотами. В силу этого данная местность труднопроходима в дождливую пору. Движение в такое время скорее возможно лишь по дорогам. Озеро Ферте образует пограничный участок на коротком, примерно 15 километров в длину, расстоянии. Большая часть территории озера приходится на Австрию. При высоком стоянии воды озеро заливает и без того болотистые, трясинные берега. Вся эта территория болотиста и поросла камышами. В силу всего сказанного, можно рассматривать характер этого участка в качестве препятствия движению как весьма значительный фактор.

На участке, протянувшемся от озера Ферте до Кёсега, граница имеет протяженность почти 100-105 километров. В окрестностях города Шопрон он пролегает по низко-гористой местности (примерно 300-500 метров). Вслед за этим она

⁶ Sallai J.: *Szomszédaink határór szemmel*: Belügyi Szemle 1995/1-8. sz.

протянулась через лесистые, в основной своей части, места (лес – искусственно выращиваемый), через холмистую пересеченную местность, где почва глинистая или каменистая и, как правило, хорошо проходимая. Однако этот участок, вследствие значительной лесистости и большей холмистости, более трудно проходим в сравнении с предыдущим участком. Здесь также значительно понижается возможность визуального обозрения окружающей местности, поскольку разросшаяся растительность сильно препятствует обзору. Граница здесь уже не ровно расположена, а постепенно повышается в направлении к Австрии. На участке, протянувшемся от Кёсега до тройственной границы, приблизительно в 145 километров, граница пролегает на протяжении почти 80 километров в южном направлении, по восточным отрогам Альп. Это преимущественно холмистая или среднегористая территория высотой 250-300 метров.

Вслед за этим граница примерно на протяжении 25 километров пролегает по высоким, высотой 250-300 метров, лесистым холмам, следует направлению течения реки Раба (австр.: Раб. – *Прим. пер.*), на расстоянии 8-10 километров от нее. Пролегая далее в юго-западном направлении, она достигает тройственной границы (схождение границ Словении, Австрии и Венгрии. – *Прим. пер.*). На этом участке границы она идет преимущественно по склонам венгерских холмов. Проходимость, особенно в окрестностях Иротко, довольно значительно снижена. Для вышеописанного участка территории в целом характерен континентальный климат. Здесь довольно значительные площади покрыты лесными массивами (дубовыми, тисовыми, сосновыми).

Автодорожная сеть данного пространства достаточно плотная и дороги хорошего качества. На австрийско-венгерском участке границы пролегают пересекающие ее дороги: три достаточно хорошего качества, две среднего качества и одна невысокого качества. Помимо этого, имеется бесчисленное количество дорог, которые обрываются вблизи границы. Для дорожной обстановки положительное значение имеет тот факт, что здесь имеется две значительные, пролегающие продольно по отношению к границе, дороги, а также значительное число меньших, продольно расположенных, дорог более низкого качества.

Пограничная территория со Словенией⁷

Протяженность государственной границы – 101,9 километров.

Граница характеризуется почти полной протяженностью по суше (за исключением 3-километрового участка реки Керка). По обе стороны границы протянулась холмистая местность. Между реками Мура и Драва раскинулся в северо-западном и юго-восточном направлениях край, носящий название Словенско Горице. Широко простирающиеся холмы характеризуются крутыми склонами, высота холмов понижается в направлении Муры и Дравы, а на подходе к Альфельду местность становится все более равнинной. Вышеуказанная территория характеризуется наличием большого числа бассейнов. Для данной области характерна также повышенная лесистость, что затрудняет возможности визуального наблюдения и делает край местами почти непроходимым.

В местности, прилегающей к рекам, преобладают аллювиальные почвы, тогда как холмистые и гористые области имеют по преимуществу почвы глинистые. Под влиянием недалеко расположенных Альп климат здесь переменчивый, скорее высокогорный. В бассейнах, расположенных между гористыми массивами, усиливаются свойства континентального климата.

Через границу проходят две автомобильные дороги (одна хорошего и одна среднего качества). Сеть дорог, проходящих продольно по отношению к границе, практически отсутствует.

Будапешт

Вероятно, было бы ошибкой исключить из поля нашего внимания формально не являющуюся участком границы, но имеющую чрезвычайно важное значение для нашей темы, особенно с точки зрения миграции, столицу – Будапешт. В результате присоединения к ЕС она становится внешней границей в качестве аэропорта, речного порта и железнодорожного центра. Она представляет собой наиболее значительный центр государственного управления и путей сообщения и вместе с тем является центром, привлекающим внимание лиц, неправомерно находящихся на территории страны, транзитных мигрантов, лиц, занимающихся организованной контрабандой людей, наркотических веществ и оружия, осуществляющих подделку документов и т. д. Она является местом

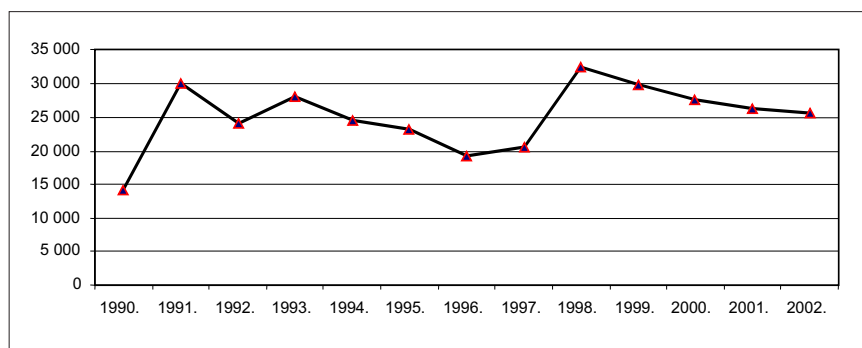
⁷ Там же.

деятельности, координации и даже организующим управляющим центром, в котором в концентрированной форме проявляется организованная международная преступность, имеющая отношение к нарушениям государственной границы.

О факторах, определяющих и влияющих на пограничную безопасность

Последовавшая в 1980-е годы смена строя коренным образом изменила основы общественного устройства и, естественно, оказала влияние на ситуацию с преступностью, которая затрагивает и пограничную территорию. Произошло значительное увеличение числа противозаконных действий, связанных с нарушением государственной границы. Естественно, нельзя оставлять без внимания и тот факт, что изменение правового, законодательного фона, определяющего деятельность Пограничной службы, расширение сферы ее компетенции не могло не отразиться и на статистических данных. Однако влияние этих изменений, при учете их объема, существенно не изменяют возможности сравнения с более ранними и более позитивными данными.

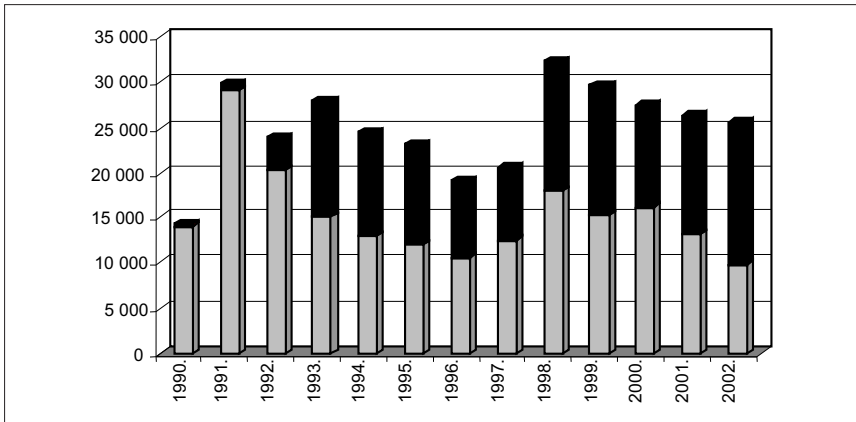
Табл. 1.
Формирование количественных данных об общем числе раскрытых Пограничной службой противоправных действий



На графике хорошо видно, что повышения, превосходящие обычные флуктуационные параметры, постоянно оказываются следствием каких-либо значительных внешнеполитических событий. Обращает на себя внимание причинная связь между фактом возросшего передвижения населения и после-

довавшим в 1991 году крушением мировой социалистической системы, равно как и связь возросшей числовой динамики, отражающей передвижение населения, с югославской войной 1993 года и косовским кризисом. Таким образом, подтверждается, что криминальность пограничной области значительно повышается под влиянием изменений, увеличивающих опасность для жизни людей, равным образом вооруженные конфликты, которые сами по себе ведут к перестройке системы человеческих ценностей, приводят к возрастанию недоверия к правопорядку и увеличивают угрозы для значительных масс населения. Жертвы подобных критических ситуаций совершают противоправные действия подчас в силу вынужденных обстоятельств, порой сами того не желая или от отчаяния, но в то же время часть людей, озабоченных лишь получением или увеличением прибыли, совершает преступления сознательно и в большем количестве⁸.

Табл. 2.
Соотношение числа незаконных переходов границы и общего числа противоправных действий



Условные обозначения

Серый цвет – незаконные переходы границы и попытки перехода.

Черный цвет – прочие противоправные действия.

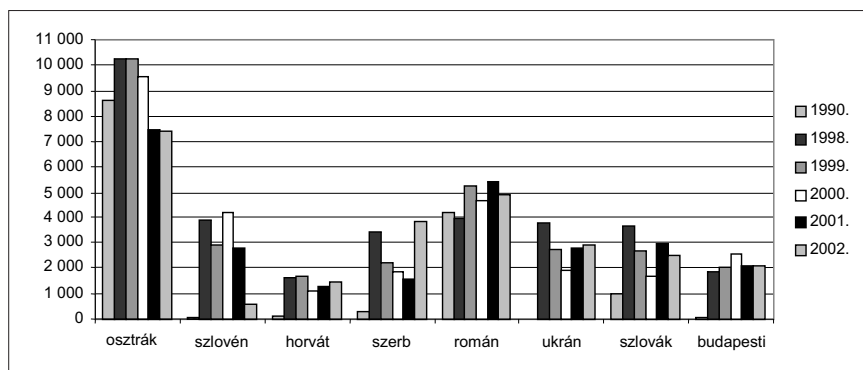
На графике отчетливо можно проследить те изменения, которые произошли в структуре противоправных действий, связанных с нарушением государственной границы. Доля незаконных переходов границы в ряду всех противоправных

⁸ B. Kátai Tóth, *A magyar államhatárhoz kapcsolódó jogsértő cselekmények az ezredfordulón*, 2003. Budapest.

действий снизилась с 98% в 1990 г. до 38% в 2002 г. Параллельно с этим, однако, усилились различные формы проявления международной преступности – такие, как перевозка запрещенных товаров, оружия, наркотических средств и контрабандная переправка людей. На эффективность работы Пограничной службы, несомненно, позитивно воздействовал произошедший процесс модернизации ее работы и то, что она теперь располагает значительной законодательной и правовой поддержкой (табл. 3).

Вследствие геополитической специфики региона, анализ противозаконных действий важно провести и в сравнительно-географическом отношении, поскольку границы, которым предстоит стать внешними после присоединения к ЕС, требуют при анализе иного подхода, чем границы внутренние. Для того чтобы определить правильные методы, выбор сил и средств в нашей работе, надо анализировать данные и в региональном аспекте.

Табл. 3.
Формирование общего числа раскрытых противозаконных действий в сравнительно-региональном отношении



Подписи в таблице слева направо:

австрийская (граница), словенская, хорватская, сербская, румынская, украинская, словацкая, будапештский участок.

В австрийском регионе, с того момента как границы стали более открытыми, непосредственно после изменения государственного строя, чрезвычайно возросло число противоправных действий и оставалось постоянно на высоком уровне. В 1998 и 1999 годах оно уже превысило «психологический»

уровень в 10 000, то есть на этом сильно пересеченном участке границы по отношению к общему числу связанных с границей правонарушений он составил почти одну треть, несмотря на то, что этот участок границы занимает только 16% от общей протяженности венгерских границ. Среди этих правонарушений большинство составляют такие формы, как запрещенный переход границы по направлению из страны и попытка совершить запрещенный переход границы. В первые годы нового века, благодаря развитию технического оснащения сферы деятельности пограничной службы и налаживанию более эффективного сотрудничества с австрийской стороной, удалось в значительной мере снизить уровень криминальности на данном участке границы. Этому способствовало и то, что и в Австрии в последние три года последовали изменения миграционного процесса и основное направление нелегальной миграции переключилось с венгеро-австрийской границы на итало-австрийскую, уже внутреннюю, границу⁹.

Данная информация позволяет прийти к выводу, что после 2004 (2007) года, когда австрийско-венгерская граница будет функционировать в качестве внутренней, необходимо и в дальнейшем считаться с наличием здесь явления нелегальной иммиграции.

То же самое можно утверждать и в отношении **словенского региона**, который до 2002 года являлся вторым по важности направлением нелегальной иммиграции в сторону Австрии и Италии.

Заметим в связи с нелегальной иммиграцией, что в Словении в 2001 году на 42% снизилось число нелегальных переходов границы в сравнении с предшествующим годом.

По сравнению с наблюдаемым в прошедшие годы очевидным снижением криминальности в словенском регионе, одновременно и как бы с почти математической точностью согласованно (в том же масштабе) увеличилась криминальность на **сербской границе**. Несмотря на это, мы не можем говорить о перемещении криминальности, потому что охватывающие эти два участка волны нелегальной иммиграции противоположны по направлению. Более вероятной причиной снижения явилось то, что с 1 января 2000 года румынские граждане

⁹ По известным австрийским статистическим данным, в 2000 году было задержано более чем 21% нелегальных нарушителей границы, что в пропорциональном отношении является самым высоким показателем как для внешних, так и для внутренних границ.

могут выезжать в страны Европейского сообщества без визы, и поэтому для значительной их части отпала «необходимость» в проникновении со стороны Венгрии в Словению через «зеленую границу» в желаемые страны – Италию, Испанию («зеленая граница» – термин, обозначающий участки границы вне пунктов официального перехода. – Прим. пер.).

Для **сербского региона** наиболее характерен, в первую очередь, нелегальный переход границы (или попытка перехода), направленный в Венгрию. Сербия (и Черногория) в настоящее время преодолевают значительные политические, экономические и этнические трудности, вследствие чего и сами являются значительными «поставщиками» мигрантов и к тому же являются транзитными пунктами для эмигрантов, прибывающих из других стран и континентов: из Азии и Африки.

На **хорватском участке границы** зараженность преступностью наиболее низка с 1996 года. На 346-километровый участок границы приходится только около 5% раскрытых правонарушений, хотя он составляет 15% по отношению к общей протяженности венгерских границ. В обеспечении этой обнадеживающей стабильности, между тем, играют роль и естественно-географические особенности пограничной территории. В качестве благоприятных обстоятельств выступает и то, что венгеро-хорватские связи являются хорошо урегулированными, хорватский пограничный контроль чрезвычайно строг, а сама Хорватия не является страной-поставщиком мигрантов. Она не выступает и в качестве транзитной страны, поскольку основные миграционные направления ее минуют. Наибольшее число обнаруженных правонарушений на хорватском участке границы связаны с нарушением транспортно-дорожно-полицейских или погранично-полицейских установлений и правил¹⁰. Учитывая вышесказанное, можно полагать, что в хорватском регионе и после превращения этого участка во внешнюю границу ЕС не следует ожидать повышения криминальности.

На **румынском участке границы** наблюдается постоянно высокое число противоправных нарушений: со второй половины 90-х годов он находится на втором месте в «табели о рангах». Это частично является следствием того, что страна

¹⁰ G. Ritecz, J. Sallai, *Az államhatár 1998. évi kriminálközbiztonsági elemzése*, RTF Rendvédelmi füzetek, 1999/10. sz., old. 21.

находится в неблагоприятном социальном и экономическом положении. Румыния является одним из крупнейших поставщиков миграции в регионе и, наряду с этим, вследствие либеральной визовой политики, признанной транзитной страной для мигрантов, прибывающих с Балкан и из Азии. Благодаря этому, значительное число мигрантов прибывает в эту страну легально и затем отсюда пытается нелегально проникнуть на запад. Криминальную зараженность данного региона повышает и то обстоятельство, что через Румынию пролегает один из значительных каналов контрабанды наркотических средств. Некоторые успокаивающие надежды на перемены можно связать с тем фактом, что Румыния постепенно ужесточает свою визовую политику и ее органы охраны границы проявляют тенденцию к улучшению сотрудничества с пограничными службами других стран. Тем не менее, следует учитывать, что вследствие экономической ситуации в стране многие ее жители по-прежнему планируют поправить свое положение путем проникновения в Западную Европу.

Относительно **украинского участка границы** можно констатировать, что до анализируемого нами периода (то есть в период социализма) этот регион представлял западную окраину Советского Союза, так что граница контролировалась и охранялась весьма строго; наряду с этим и бюрократические препятствия сильно затрудняли доступ к границе. В этот период только лишь у Захони можно было перейти на противоположную сторону. На венгерской стороне – в отличие от австрийско-венгерского участка границы – никогда не устанавливался «технический замок» (Электронная сигнальная система, EJR); правда, на украинской (бывшей советской) стороне и сегодня имеется техническая сигнальная система, хотя ею уже давно не пользуются. После изменения государственного строя пограничный контроль, впрочем, несколько смягчился и наступила очередь открытия новых пропускных пунктов, но вместе с тем ограничивающие переход границы бюрократические препятствия с тех пор не уменьшились, а в некоторых отношениях даже ужесточились. Тем не менее, несмотря на трудности, пограничное движение на этом участке весьма значительно, что в первую очередь объясняется украинским экономическим положением (все более ухудшающимся уровнем жизни людей). Состав правонарушителей в значительной мере формируется из граждан этой страны,

понуждаемых обстоятельствами к ведению «челночной» и «черной» внешней торговли. Наряду с этим, относительно низкие цены на горюче-смазочные материалы на Украине толкают многих венгерских граждан, особенно проживающих в приграничной полосе, к занятию контрабандой горючего¹¹.

Наряду с вышесказанным, нужно все же отметить, что криминальную обстановку украинского участка границы с 1993 года можно оценить как криминальность среднего уровня. Последовавшее в первые годы нового века сильное ее повышение связано с тем, что на этот участок границы приходится основной путь следования азиатских мигрантов. Учитывая это обстоятельство, а также то, что украинское общество будет и в дальнейшем иметь серьезные социальные и экономические трудности, можно предположить, что этот участок границы в будущем явится одним из наиболее угрожаемых.

Словацкий участок границы характеризуется наличием нелегальной миграции, направленной из Венгрии, и примыкающей к этому организованной деятельностью по контрабанде людей. В будущем, в связи с ожидаемым ростом криминальности, как и украинский участок границы, он также несет угрозу, с тем, однако, различием, что этот участок границы в 2007 году, вероятно, станет внутренней границей Европейского Союза¹².

Естественно, что наибольшую опасность с точки зрения нерушимости государственной границы представляют лица, нелегально ее пересекающие, и связанные с этим противоправные действия. Массовые нарушения границы и сами по себе повышают объем криминальности в пограничной зоне. С точки зрения общественной безопасности уровень угрозы, которую они несут, не достигает общего уровня противозаконных деяний, и, за исключением весьма редких преступлений с применением оружия, они расцениваются как нарушение гражданских постановлений. Так что их общий «вес» относительно незначителен, а также вследствие отсутствия непосредственного пострадавшего их воздействие на криминальную обстановку проявляется «только» в росте их абсолютного численного количества. Нелегальная эмиграция скорее гораздо в большей степени опосредованно оказывает свое

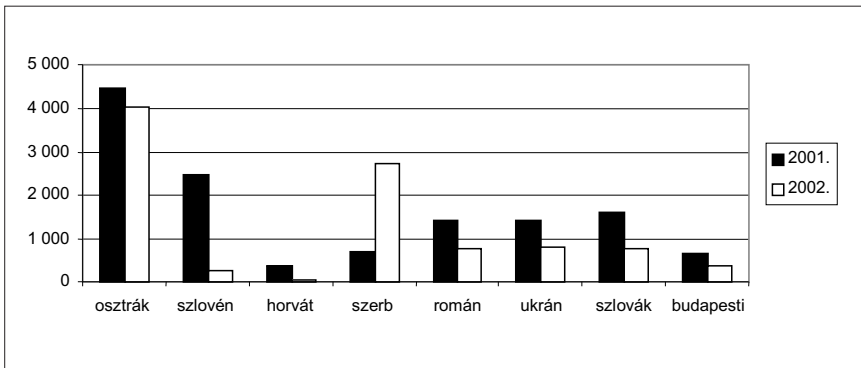
¹¹ J. Sallai, *Az ukrán-magyar határ kriminál földrajza a '90-es években*, RTF-Rendvédelmi füzetek, 2002/29. sz., 6 old.

¹² B. Kátai Tóth, *A magyar államhatárhoz kapcsolódó jogsértő cselekmények az ezredfordulón*, 2003. Budapest.

чрезвычайно разрушительное воздействие, причем не только на пограничную территорию, но и на всю государственную безопасность в стране, а также в транзитных странах и странах назначения мигрантов.

Усиленный обмен населением на определенной территории благоприятствует развитию преступности, ибо иммигрировавшие люди во многих случаях не могут легко интегрироваться в новую среду и оказываются не способными к выработке механизмов саморегулирования в собственном сообществе. Именно поэтому в среде внутренних мигрантов преступность проявляется в наибольшей степени, независимо от национальной принадлежности¹³. Поэтому нелегальная иммиграция является источником серьезной общественной опасности, что диктует необходимость глубокого ее изучения, особенно ее крайней, бросающейся в глаза формы – нелегального перехода границы.

Табл. 4.
Региональная ситуация по выявленным нелегальным переходам границы и попыткам перехода



Подписи в таблице слева направо:

австрийская (граница), словенская, хорватская, сербская, румынская, украинская, словацкая, будапештский участок.

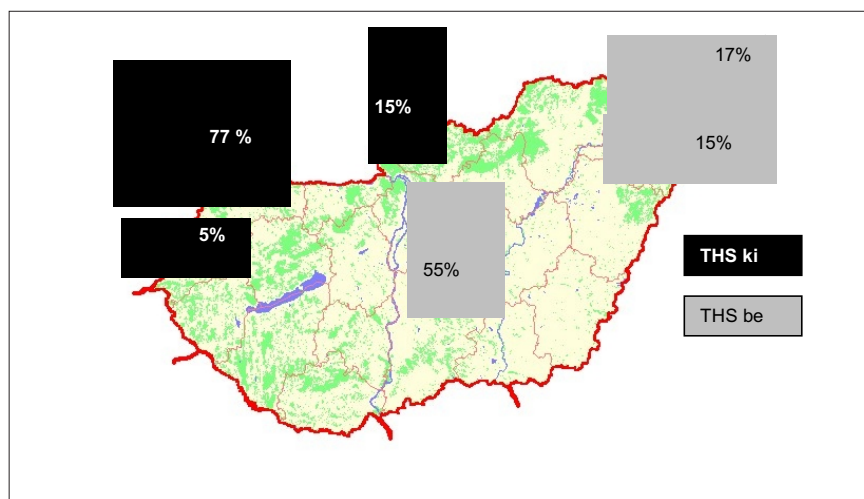
Имевшее место в словенском регионе впечатляющее снижение числа совершенных нарушений границы, как уже говорилось, стало следствием отмены виз с Румынией, поскольку стремящиеся в Италию румынские граждане теперь могут уже легально следовать в страны Европейского Союза. По приве-

¹³ A. Tóth, *A bűnözésföldrajz kutatásának nemzetközi története* (кézirat).

денным данным хорошо видно, что в 2001 году большинство из них избирало нелегальный путь проникновения через Словению. Причины этого представлены в анализе по фактору гражданства нарушителей.

Интенсивная активизация нелегальной иммиграции в австрийском, сербском и румынском пограничных регионах однозначно подтверждает ситуацию, обрисованную в общем географическом обзоре миграции.

Если при проведении регионального анализа мы сделаем разделение по направленности миграции (в страну и из нее), то отчетливо начинает вырисовываться волна миграции, направленная на восток и запад, которая, в конечном счете, преобладает в направлении более богатых регионов Европы¹⁴:



Серый прямоугольник – „THS из“;
черный – „THS в“;
THS = нелегальный переход границы.

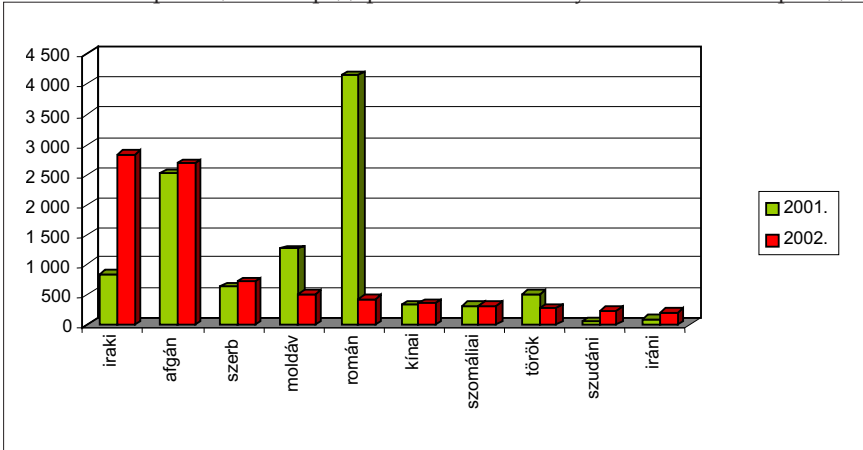
На основе представленных на карте страны изменений частотности по наиболее характерным направлениям и в сравнении их друг с другом можно видеть установившиеся в качестве характеристик отдельных регионов интенсивность и цели миграции.

Среди совершивших или предпринявших попытку незаконного перехода границы наиболее часто в последние годы

¹⁴ Forrás: HÖR-OPK: 2002. évi határhelyzetkép, old. 17.

фигурируют граждане десяти нижеуказанных стран (категорий).

Табл. 5.
Наиболее характерные категории лиц, совершивших нелегальный переход границы или предпринявших попытку нелегального перехода.



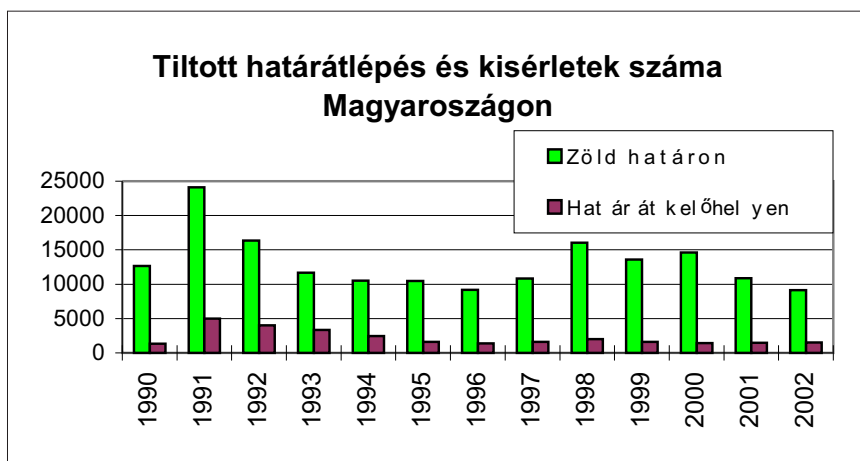
Слева направо подписи:

иракцы, афганцы, сербы, молдаване, румыны, китайцы, сомалийцы, турки, суданцы, иранцы.

Наиболее значительным является снижение численности нарушителей границы, имеющих румынское гражданство, которые в этом отношении переместились в 2002 году с прежнего первого места на пятое. Уже упоминавшаяся отмена визового режима с ЕС, распространенная на Румынию, имела своим следствием то, что граждане этой страны в значительно меньшем количестве предприняли попытку или нелегально перешли границу на словенском участке. Ранее это было наиболее часто избираемым ими направлением, по которому большинство из них следовало в надежде на лучшую жизнь в Италии. Причины этого однозначно заключаются в условиях жизни в современной Румынии. Подвергнутые допросу в ходе расследования румынские нарушители границы объясняли свои действия тем, что условия жизни в их стране чрезвычайно плохие, возможности получения работы крайне ограничены либо вообще отсутствуют и государство может лишь в самой незначительной мере выполнять свои социальные обязательства. Италия фигурировала в их рассказах в качестве желанной цели их путешествия потому, что там контроль неле-

гальных иммигрантов осуществляется крайне редко и, таким образом, им легче найти свое место в теневой экономике. Другим привлекательным обстоятельством для них является то, что румынский и итальянский языки относительно близки, что позволяет легче решать проблемы коммуникации в повседневной жизни.

Табл. 6.
Число нелегальных переходов и попыток нелегального перехода через границу Венгрии



Серый цвет – через «зеленую границу»,
черный цвет – в местах официального перехода.

В 2002 году 90% случаев нелегального перехода имели место на так называемой «зеленой границе», из чего автоматически следует, что из десяти нелегальных мигрантов один предпринимал попытку перехода в официальном месте перехода через границу. О методах организации перехода, а также их временном распределении по отношению к официальным местам перехода и «зеленой границе», о контрабанде людей мы скажем подробнее в одном из следующих разделов. Однако уже здесь имеет смысл отметить, что благодаря современному оснащению официальных мест перехода границы, соответствующему требованиям ЕС, а также благодаря применяемым технологиям контроля мы можем рассчитывать на уменьшение числа скрытых попыток перехода нелегальных иммигрантов. Этот вывод подтверждается и тем фактом, что лица,

предпринимающие попытку нелегального перехода, концентрируют свои действия, как правило, на «зеленой границе».

Нарушители, предпринимающие попытку нелегального перехода в официальных местах перехода, привязывают свои действия к ситуации, приспосабливаются к окружающей среде данного места, учитывают характерные средства передвижения, а также транспортный поток.

Для обеспечения своей «незаметности» они придумывают бесчисленные – и постоянно совершенствующиеся – способы и методы. В их числе можно выделить заранее подготовленные и спонтанно приспособленные для данных условий укрытия. В ряду последних наиболее известны: багажник автомобиля, подсобные помещения в автобусах, шасси крупногабаритных автомашин, а также места среди перевозимого ими груза; на поезде – рама или оси; на кораблях – спасательные шлюпки или руль пустой баржи в ночное время. Арсенал их изобретательности неисчерпаем, а степень подготовленности характеризует, например, то, что, когда они проделывают вырез в брезентовом тенте автотрейлера для проникновения внутрь, то затем умудряются его изнутри тщательно заклеить или сшить. Для характеристики их решимости показательны, что они не избегают при этом и положений просто-таки опасных для их жизни, чему хороший пример – путешествие на руле баржи или поездка в подвешенном гамаке, закрепленном на раме под вагоном поезда.

Подводя итог, можно констатировать: в современной ситуации становится однозначным, что функции границ Венгерской Республики вследствие присоединения к ЕС должны быть дифференцированы в отношении различных пограничных регионов. На будущих внутренних границах на долю пограничников выпадает связующая роль, на внешних границах будет доминировать фильтрующая, разделительная функция. С тем обстоятельством, что часть венгерской государственной границы становится внешней границей ЕС, разделяется и сфера ответственности. Это подтверждается и тем фактом, что Венгрия в ближайшем будущем получит помощь в формировании шенгенской системы и ее финансирования из бюджета Европейского Союза. Безопасность границ уже возросла благодаря тому, что в прошедший период был автоматизирован контроль движения через границу, что сделало возможным организацию эффективного массового пограничного движения и визового контроля,

личного и багажного досмотра, а также выявления лиц, которым запрещен въезд или проживание. Пограничную безопасность укрепила и организованная внутри страны и практически введенная с 1 июня 2002 года «действующая миграционная фильтровальная сеть», которая согласовывает действия пограничников, таможенников и полицейских, контролирующих въезд, и органов по трудоустройству и имеет целью фильтрацию лиц, незаконно пребывающих в нашей стране.

В качестве участника общего процесса присоединения к ЕС Пограничная служба также получает новые, значительные задачи. Как ожидается, нужно будет увеличить численность исполнительского состава. Параллельно с вышеуказанным происходит реформирование, реорганизация, в результате которой сформируются интегрированные агентства, которые будут охватывать контроль «зеленых границ», контроль движения в пунктах перехода и сферу уголовного розыска. И хотя Пограничная служба подготовилась к тому, чтобы совместить свою информационную систему с SIS II, но все же нельзя не иметь в виду необходимость постоянного развития в этой сфере.

Все это нужно осуществить таким образом, чтобы иметь в виду переходный период 2004-2007 гг., в течение которого нужно уже соответствовать шенгенским требованиям и организовать внешний контроль границы таким образом, чтобы затем стала возможной ликвидация контроля пограничного движения на внутренних границах. (Это, однако, не должно сопровождаться ликвидацией пограничной службы на наших пограничных территориях!)

Жить на пограничном участке всегда означало иметь дело с опасностью и неопределенностью. Это особенно справедливо для Карпатского бассейна 90-х годов, когда политическая карта последовательно перекраивалась происходившими в этом регионе общественными изменениями, с «плодами» которых из дня в день сталкивается личный состав Пограничной охраны, выполняющий свой служебный долг.

В данной статье предпринята попытка дать обзор ситуации, сложившейся на границах Венгерской Республики в начале третьего тысячелетия, обрисовать взаимосвязи, существующие между границей (как географическим местом действия) и возможными на ней противоправными действиями, охарактеризовать пограничные регионы и пограничное движение на

основе известных статистических данных, постоянно имея целью анализ уровня безопасности наших границ.

Условные сокращения

THS: Tiltott határátlépés – запрещенный переход границы

HÖR OPK: Határőrség országos Parancsnokság – Государственное командование пограничной охраной

SIS: Schengeni Információs Rendszer – Шенгенская информационная система

RTF: Rendőrtiszti Főiskola – Высшая школа офицеров полиции

Использованная литература

A külső határok hatékony őrzésének stratégiája (háttér anyag) HÖR OPK.

Baranyi B.: *Az államhatár elválasztó és összekapcsoló szerepe, avagy a határmentiség kérdőjelei az Északkelet-alföldön.* In: *Határok és régiók.* Szeged, 1999.

Belügyi Szemle 51. évfolyam, 2003/6. sz.

Földes K., Sallai J.: *Néhány schengeni határhoz kapcsolódó bűnügyi statisztikai adat, Ausztriából és Németországból,* *BM Szemle* 2002/9.

Határőrség-Országos Parancsnokság: 2002. évi határhelyzetkép.

ICMPD: 2001 Year Book on Illegal Migration and Trafficking in Central and Eastern Europe.

Kátai Tóth B.: *A magyar államhatárhoz kapcsolódó jogsértő cselekmények az ezredfordulón,* 2003. Budapest.

Ritecz Gy.: *EU-csatlakozás határőr szemmel,* *BM Szemle* 2003/6. sz.

Ritecz Gy., Sallai J.: *A Magyar Köztársaság államhatárának ezredforduló kriminál földrajza.*

Sallai J.: *Before the EU accession waiting for Schengen AARMS* 2003 1-2. sz.

Sallai J.: *Az államhatárok jövője a Kárpát-medencében, a „schengeni folyamat” tükrében,* In: *Határok és határmentiség az átalakuló Közép-Európában,* Szerk.: Süli-Zakar István, Debrecen 2003.

Sallai J.: *The Schengen Treaty and Its Experiences,* In: *Borders and Cross-border co-operation in the central european transformation countries,* Debrecen 2002.

Sallai J.: *Szomszédaink határőr szemmel: Belügyi Szemle* 1995/1-8. sz.

Sallai J.: *Az ukrán-magyar határ kriminál földrajza a '90-es években,*
RTF-Rendvédelmi füzetek, 2002/29. Szám.

Süli-Zakar I.: *A Kárpátok Eurorégió interregionális szövetség tíz éve,*
Debrecen 2003.

Tóth A.: *A bűnözés földrajz kutatásának nemzetközi története* (kézirat).

(перевод неавторизованный)